

什么是第三方禁门令与 第三方入门次数限制令?

第三方禁门令及入门次数限制令是由全国预防嗜赌理事会(NCPG, 简称理事会) 监管的社会保护措施, 以保护较常出入赌场但经济脆弱的人士。若没有加以约束, 赌博可变得极具成瘾性, 甚至对赌徒与家人造成负面的影响。

若您是比较常出入本地赌场的新加坡公民或永久居民, 您可能会收到理事会的来信, 要求您申报您的经济状况。

经济脆弱或信用记录较差的人士将被颁布第三方入门次数限制令, 理事会也可能向经济情况非常脆弱的人士颁布第三方禁门令。

? 常见问题

为什么我需要向理事会提供我的财务信息?

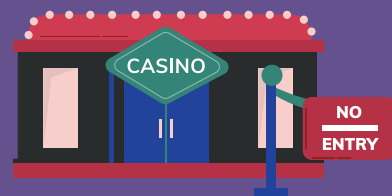
这些信息和文件可以帮助理事会评估您的经济状况。以此收集的信息将严格保密, 并且仅用于评估您的经济状况。若您受邀申报您的经济状况但却未履行相关要求, 理事会可能会根据现有的信息向您颁布入门次数限制令或禁门令。

我该如何申报我的经济状况?

- 通过SingPass申报: www.ivems.ncpg.org.sg; 或
- 致电全国预防嗜赌理事会预约: 6354 8154

我该提交哪些财务信息和文件?

主要的财务文件为国内税务局个人所得税评估通知、银行账单、信用报告以及其他可用于证明储蓄或投资的文件。



您所提供的全部信息将严格保密。

资源

我们的办事处位于:

510 Thomson Road, #05-01, SLF Building,
Singapore 298135

营业时间:

周一至四: 上午8点30分 - 傍晚6点
周五: 上午8点30分 - 下午5点30分
周末及公共假期休息

查询及预约:

电话: 6354 8154
电子邮件: admin@ncpg.org.sg

我该去哪里寻求帮助?

全国预防嗜赌援助热线1800-6-668-668
网站聊天室 www.ncpg.org.sg
每天上午8点 - 晚上11点

了解第三方禁门令与 第三方入门次数限制令



第三方禁门令/ 入门次数限制令流程



开始

1 通知书

理事会发现您较常出入赌场后，会向您发出有关的经济状况申报通知书。

2 请通过下列方式提交您的文件：

请通过下列方式提交您的文件：



通过SingPass申报
www.ivems.ncpg.org.sg

或

致电全国预防嗜赌理事会预约：
6354 8154

4 拟议颁布的限制令或禁门令 或 无需颁布禁令

无需采取进一步行动

您可以选择

接受 或 反对

拟议颁布的限制令或禁门令。

若您对有关禁令没有异议，您将会在14天后收到相关禁令的确认书。



3 评估委员会进行审核

委员会将根据您所提供的资料，审核并决定颁布入门次数限制令或禁门令是否对您有益。随后，您将会通过信件获知理事会是否拟议向您颁布有关禁令。



5 反对拟议颁布的限制令或禁门令

若您反对向您颁布的有关禁令，您可以在14天内呈交您的财务文件及申请。

6 评估委员会进行审查

委员会将会评估您所提出的反驳，您随后也将收到关于评估结果的通知书。



7 禁令确认

有关限制令或禁门令将根据信中注明的日期生效。若您反对有关禁令，您可以在30天内提出申诉。

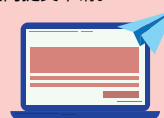
或

无需颁布禁令
您的反驳申请成功。
无需采取进一步行动。



8 对已确认的禁令提出申诉

若您希望对已确认的禁令进行申诉，您可以在收到禁令确认函的30天内提交申请。



1 撤销或改变禁令

若您的经济情况在有关禁令生效后有所好转，您可以通过6354 8154致电全国预防嗜赌理事会，以申请撤销或改变您的禁令。

您将会被转介至我们的合作机构，以进行嗜赌评估及辅导。

所有的费用将由理事会承担。

2 全国预防嗜赌理事会成员进行审查

理事会将会审查您呈交的资料。

您可能需要出席聆讯会。理事会将通过书信通知您最后的决定。



9 全国预防嗜赌理事会成员进行审查

理事会将根据您所提供的资料进行审查，以判断该禁令是否对您有益或可被撤销。无论申诉是否成功，您都会收到理事会的结果通知书。



3

禁令内容已改变

禁令持续 或

或

禁令已撤销

如何计算您的入门次数限制

入门1次 = 可在一家赌场内逗留24小时 [从进入赌场的最早时间计时]

例子：黄女士的第三方入门次数限制为每月2次。她每个月可以进入赌场两次，每次时长为24小时，她也可以在这24小时内多次进出赌场。

注：为了避免您超出您的第三方入门次数限制，我们建议您自行计算您每月的入门次数。

不同的入门次数限制场景：

图例：
赌场A
赌场B

1

5月1日	9:00AM 入场	10:00AM 离场	12:00PM 入场
------	-----------	------------	------------

1 已使用入门次数
1 剩余入门次数

黄女士可以在24小时内多次进出同一家赌场，入门次数仅计作1次。

2

5月1日	9:00AM 入场
5月2日	9:30AM 离场

2 已使用入门次数
0 剩余入门次数

第一次入门由5月1日上午9点开始计时，并在5月2日上午8点59分结束。第二次入门由5月2日上午9点开始计时，并在5月3日上午8点59分结束。

3

5月31日	10:00AM 入场	12:00PM 离场	2:00PM 入场	4:00PM 离场
-------	------------	------------	-----------	-----------

2 已使用入门次数
0 剩余入门次数

出入另一家赌场时，将被计为一次入门次数。因此，黄女士若在同一天出入不同的赌场，那么她将会用尽每月2次的入门次数。

4

5月29日	9:00AM 入场			
5月30日	8:59AM 离场	2:00PM 入场	5:00PM 离场	6:00PM 入场

2 已使用入门次数
0 剩余入门次数
1 违反法令

2个入门次数已在赌场A用尽，进入赌场B将被计作第三次，并已违法。黄女士可能被嗜赌管制局调查，若她再次违反其入门次数限制令，理事会可向其颁布赌场禁门令。

5

5月31日	10:00PM 入场
6月1日	11:59PM 离场

1 已使用入门次数
5月

1 已使用入门次数
6月

五月份的入门次数由5月31日晚上10点开始计时，并在6月1日的晚上9点59分结束。六月份的入门次数由6月1日晚上10点开始计时，并在6月2日的晚上9点59分结束。